



CONTROLADOR INTELLIBRITE® (PARA ACCESORIOS DE ILUMINACIÓN INTELLIBRITE PARA PISCINAS, SPAS Y PAISAJISMO)



GUÍA DE INSTALACIÓN Y DE USUARIO

INSTRUCCIONES IMPORTANTES DE SEGURIDAD LEA Y SIGA TODAS LAS INSTRUCCIONES GUARDE ESTAS INSTRUCCIONES

Descripción general del controlador IntelliBrite®

El controlador IntelliBrite® provee el control completo de las luces LED (diodo emisor de luz) submarinas IntelliBrite de Pentair Aquatic Systems y de las luces LED para paisajismo IntelliBrite. Es fácil seleccionar una función de iluminación: basta con marcar alguno de los espectáculos de luces de colores o colores fijos preprogramados en el disco selector. Con los botones Hold (Retener) y Recall (Recordar) también puede crear efectos de iluminación inigualables. El Controlador IntelliBrite también puede controlar una o varias luces LED IntelliBrite. Se pueden conectar varias luces LED IntelliBrite mediante una caja de conexiones a un controlador IntelliBrite de modo que se puedan encender y apagar todas al mismo tiempo.

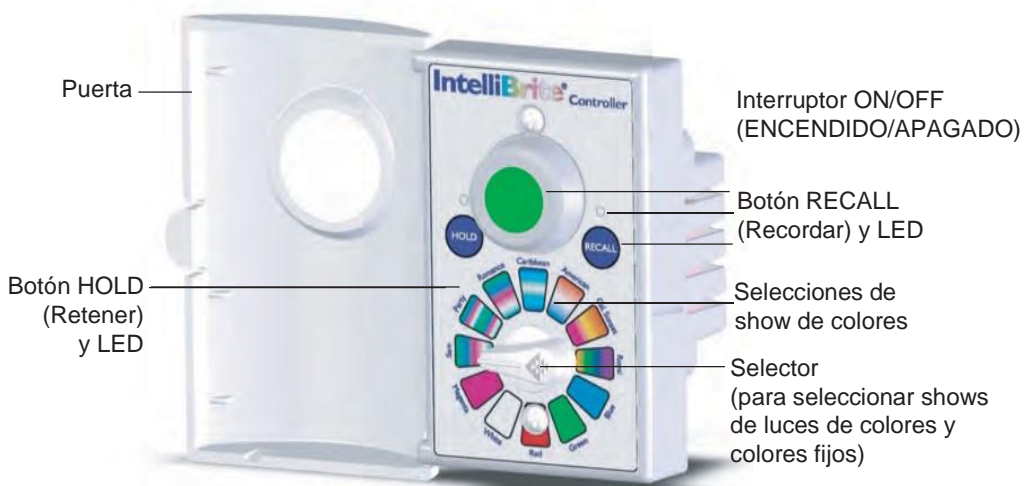
Las luces LED IntelliBrite son totalmente compatibles con los sistemas de control Pentair IntelliTouch® e EasyTouch®. Para obtener información adicional sobre el uso de luces IntelliBrite con sistemas IntelliTouch, consulte la guía de usuario de IntelliTouch (N/P 520102) y la guía del usuario de EasyTouch (N/P 520854).



El controlador IntelliBrite es un dispositivo de 120 VCA. **NO** conecte luces LED para piscina/spa IntelliBrite de 12 VCA o luces LED para paisajismo IntelliBrite directamente al controlador IntelliBrite; use un transformador reductor apropiado entre el controlador y las luces. Para más información consulte las páginas 5 a 9.

Controles y botones

A continuación se muestran los controles, los botones y las luces LED del controlador IntelliBrite:



Selección de un show de luces o un color fijo

Nota: cuando se encienden las luces LED IntelliBrite, estas emiten momentáneamente una luz blanca, seguida del color seleccionado, a menos que se haya activado previamente la función HOLD (Retener) o RECALL (Recordar).

Para seleccionar un modo de espectáculo de luces de colores o un modo de color fijo, gire el disco selector de modo tal que señale la selección deseada.

Las selecciones de modo de color se describen a continuación, comenzando en el sentido de las agujas del reloj a partir de la posición correspondiente a las 9 en punto.

Modo de show de luces

- **SAm Mode (Modo SAm):** Recorre los colores blanco, magenta, azul y verde (emula la luz SAm® de Pentair Water Pool and Spa).
- **Party Mode (Modo fiesta):** Cambio de colores muy veloz que brinda energía y emoción
- **Romance Mode (Modo romántico):** Transición lenta entre colores para dar un efecto cautivante y relajante.
- **Caribbean Mode (Modo caribeño):** Transición entre una variedad de azules y verdes.
- **American Mode (Modo americano):** Transición patriota entre rojo, blanco y azul.
- **California Sunset Mode (Modo de atardecer de California):** Transiciones espectaculares entre tonos de naranja, rojo y magenta.
- **Royal Mode (Modo real):** Colores más ricos y profundos.

Colores fijos

- **Azul:** color fijo.
- **Verde:** color fijo.
- **Rojo:** color fijo.
- **Blanco:** color fijo.
- **Magenta:** color fijo.

Función Hold (Retener) y Recall (Recordar)

Nota: cuando se encienden las luces LED IntelliBrite, estas emiten momentáneamente una luz blanca, seguida del color seleccionado, a menos que se haya activado previamente la función HOLD (Retener) o RECALL (Recordar).

Botón/LED Hold (Retener): Presione este botón (LED encendido) para captar y guardar un efecto de color mientras se muestra uno de los modos de espectáculo de colores. Cuando presione el botón, se encenderá la luz LED para indicar que se capturó el efecto de color.

Botón/LED Recall (Recordar): Use este botón (LED encendido) para activar el último efecto de color guardado. Cuando presione el botón, se encenderá la luz LED para indicar que se está mostrando el efecto de color.

Encendido de las luces IntelliBrite

Cuando se encienda la luz LED IntelliBrite, esta emitirá momentáneamente una luz blanca, seguida del color seleccionado con el selector.

Solución de problemas

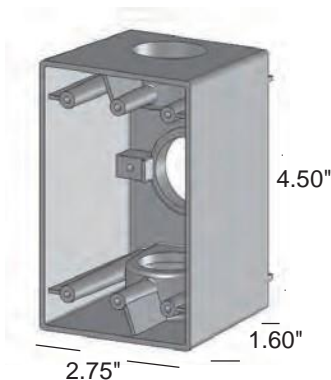
Use las siguientes sugerencias como ayuda para resolver problemas que pudieran ocurrir durante la operación del controlador IntelliBrite.

Problema	Causa/Acción
Ambos LED se encienden intermitentemente.	<p>El controlador IntelliBrite ha detectado que la carga superó la máxima potencia de consumo (watts) permitida o que hay un cortocircuito en la salida</p> <ol style="list-style-type: none"> 1. Apague el controlador IntelliBrite. Elimine la carga excesiva o el cortocircuito. 2. Presione el interruptor de encendido del controlador IntelliBrite para encender la unidad. Asegúrese de que los LED ya no se enciendan intermitentemente.

Especificaciones de la caja de salida (se compra por separado)

El controlador IntelliBrite requiere una caja de salida estándar, la cual se compra por separado. La caja de salida debe cumplir con las siguientes especificaciones:

- Tipo de caja de salida: **22.5 pulgadas cúbicas (mínimo)** – Adecuada para ubicaciones húmedas con listado de certificación de UL/CSA. Revise el interior de la caja de salida para localizar la etiqueta de especificación.
- Un mínimo de un conducto de acero de 3/4".



Caja de salida (22.5 pulgadas cúbicas como mínimo)

Instalación de una caja de salida para el controlador IntelliBrite®

El controlador IntelliBrite® se monta en una caja de salida estándar (22.5 pulgadas cúbicas). Consulte en la página 3 las especificaciones de la caja de salida.

PELIGRO



RIESGO DE CHOQUE ELÉCTRICO O ELECTROCUCIÓN

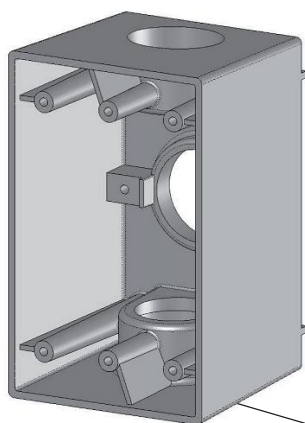
DESCONECTE la energía en el disyuntor - siempre desconecte la energía de la luz de la piscina en el disyuntor antes de realizar el mantenimiento de la luz. No cumplir con estas indicaciones puede ocasionar la muerte o lesiones serias al instalador, a la persona que realiza el mantenimiento, a los usuarios de la piscina u otras personas debido a una descarga eléctrica.

Para instalar la caja de salida:

1. Posicione el controlador IntelliBrite y la caja de salida para cumplir con los requisitos del Código Eléctrico Nacional y evitar riesgos para el personal.
2. Tienda el conducto del nicho de luz IntelliBrite hacia la caja de conexiones.

Nota: se deberá colocar la caja de salida a una distancia mínima de cinco (5) pies, medidos horizontalmente a partir de la pared interior de la piscina y a no menos de un (1) pie sobre el nivel máximo de agua de la piscina, medido hasta la parte superior de la caja de salida.

3. Quite el tapón de conducto inferior de la caja de salida.
4. Monte la caja de salida en el conducto.



Caja de salida

Tapón de conducto inferior

Conexión de cables de un controlador IntelliBrite a las luces LED IntelliBrite

Potencia máxima al usar varias luces con el controlador

Cuando se utilizan varias luces LED IntelliBrite, la potencia de consumo total permitida para las luces es de 300W. Es posible conectar la siguiente combinación de ejemplo de luces LED IntelliBrite al controlador IntelliBrite:

- Tres (3) luces LED para piscina IntelliBrite (cada luz de 26 watts como máximo)
- Dos (2) luces LED para spa IntelliBrite (18 watts como máximo)
- Ocho (8) luces LED para paisajismo (cada luz de 15 watts como máximo)



RIESGO DE CHOQUE ELÉCTRICO O ELECTROCUCIÓN



DESCONECTE la energía en el disyuntor - siempre desconecte la energía de la luz de la piscina en el disyuntor antes de realizar el mantenimiento de la luz. No cumplir con estas indicaciones puede ocasionar la muerte o lesiones serias al instalador, a la persona que realiza el mantenimiento, a los usuarios de la piscina u otras personas debido a una descarga eléctrica.

Para cablear varias luces LED IntelliBrite de 120 voltios a un controlador IntelliBrite:

1. Tienda el cable de la luz LED IntelliBrite y los tres cables (**blanco, verde y negro**) desde el GFCI hasta la abertura del conducto y hacia la caja de salida.
2. Pele los extremos de los tres conductores de las luces y los tres cables del GFCI. *Nota: use luces submarinas con cable resistente al agua solamente.*
3. Use el tornillo de conexión a tierra en la caja de salida para asegurar el cable **verde** de tierra de la luz y del GFCI a la parte trasera de la caja de salida.
4. Conecte el cable **rojo** del controlador al cable **rojo**, que está unido al cable **negro** de la luz en la caja de conexiones.
5. Conecte el cable **blanco** del controlador al cable **blanco** del cable de la luz y al cable blanco del GFCI (neutro).
6. Una vez que finalice y revise el cableado, proceda a "Instalación del controlador en la caja de salida" en la página 10.

Luces LED y para paisajismo IntelliBrite de 12 VCA

¡IMPORTANTE! Cuando instale luces LED y para paisajismo IntelliBrite de 12 VCA, conecte las luces a **la salida secundaria de 12 VCA** del transformador reductor y luego conecte el controlador IntelliBrite a **la entrada primaria de 120 VCA** del transformador reductor.

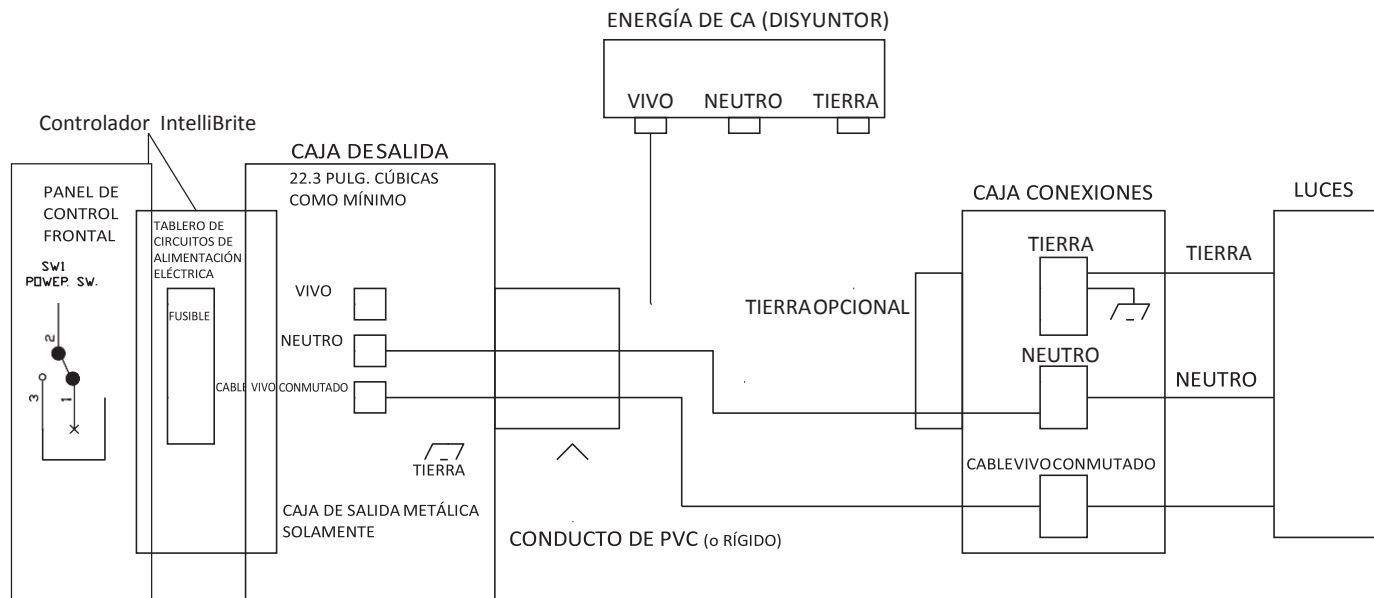


Diagrama de conexión de cables del controlador IntelliBrite

¡IMPORTANTE! Cuando instale luces LED y para paisajismo IntelliBrite de 12 VCA, conecte las luces a **la salida secundaria de 12 VCA** del transformador reductor y luego conecte el controlador IntelliBrite a **la entrada primaria de 120 VCA** del transformador reductor